



がんばれゴエモン! からくり道中

© KONAMI 1987
RC748

MSX2TM

ユーザーズ マニュアル USER'S MANUAL



コナミ株式会社

〒101 東京都千代田区神田神保町3丁目25 TEL. 03-264-5679(代)



ものがたり



ときは天下太平、江戸時代の物語。全国各地の大名たちは戦のないのよい。とに、庶民の暮らしをかせりみず、したい放題や放題。贅の限りを尽していたので、町庶民はたまらない。あえぎ苦しむ貧困生活、日々の暮らしもままならぬ。さてさてそんなご時世に、『これじゃいねえ、ゆるせねえ！』さっそういきまき登場したのが、みなさんご存じ『ゴエモン』だ。小判を盗み、貧しい庶民にばかりに、悪大名からみそれだけじゃあ、この江戸に決して良くならねえ。そこはひとつ江戸に決して良くならねえ。あつて、乱れたこの世を良くする大將軍とか、ひとはだ脱いでやろうじゃねえかと、一人いき

がり旅に出た。と、ところがこの世は広くて狭い。同じ事を考えて、同じ旅に出るとい、同じような性格の、泥棒仲間がもう一人いて、そいつがまたまたみなさまご存じ、チュウチュウいきまき『ネズミ小僧』ときたもんだ。かくして二人の大名、しつこい追手を振り切りに、諸国の大名、しつこい追手を振り無事に江戸へ、とどろき、將軍さまにこの世の改革、進言すること相成りますか。結末は、取りも直さずあなたの腕の知るところ。がんばれゴエモン、まけるなネズミ小僧！



1. 遊び方

1. このゲームは、一人または二人で遊べます。
2. キーボードまたはジョイスティックが使用できます。
3. ROMカートリッジをパソコンのスロットに差し込み、電源をいれりと準備完了です。パソコンとテレビの接続方法はご使用のパソコンの取扱説明書をご覧ください。
4. タイトル画面が表示されている時に、「一人ががんばって遊ぶ」か「二人で楽しく競いあつて遊ぶ」かをきめます。選択は または キー（ジョイスティックの場合は上または下方向レバー）を使います。
5. スペースキー（またはショット1）を押すとゲームが始まります。
6. 二人でゲームをする場合、プレイヤー1は「ゴエモン」を、プレイヤー2は「ネズミ小僧」を操作します。
7. ゲームの遊び方は次の通りです。さらに詳しい解説と攻略法は次のページ以降に書かれています。
 - (1) プレイヤーはゴエモン（またはネズミ小僧）を操作し、じゃまをする敵や追手をやつつけかわしながら、通行手形を手に入れて関所を突破し、諸国の殿様に世直しを進言してゆき

ます。そして最後は江戸城へと進み、將軍に世直しを進言しなければなりません。

(2) 江戸までには、6つの国を通ります。それぞれの国では5つの村を通り、そのあと堅く守られた城へと進みます。6つの国を無事通過すると、いよいよ江戸へと入ります。江戸でも5つの村を通り、そのあと江戸城へと進みます。

(3) それぞれの村には関所があり、関所を通るにはそのつど3枚の通行手形が必要になってきます。通行手形は特定の店に行けば買うことができます。関所を通らないと次の村のステージには進めません。

(4) プレイヤーは最初三人設定です。敵に当たると体力が減り、体力が0になると、プレイヤーの数が一人減ります。また、それぞれの村では、決められた時間内に関所を通過しないとタイムアウトとなり、この場合もプレイヤーの数が一人減ります。プレイヤーの数が0になるとゲームオーバーです。

(5) プレイヤーは、山村では谷に、漁村では海に落ちるとその場でアウトとなり、一人減ります。

(6) プレイヤーは、ゲームの途中で出てくる色々なアイテムを取るによって、パワーアップすることができます。

8. プレイヤーは、得点が10万点ごとに一人増えます。

9. 途中でゲームを中断したいときは、**[F1]**キーを押して下さい。またゲームを再開するときは、再び**[F1]**キーを押して下さい。

2. 操作方法

このゲームは『地上通路』『地下通路』『3D迷路』の3つのエリアがあり、それぞれの操作は次の表のようになります。

操 作	動作	地上通路	地下通路	3D迷路
キーボード	ジョイスティック	地上通路	地下通路	3D迷路
	レバー『上』	上移動	上移動	ぜんしん 前進
	レバー『下』	下移動	下移動	Uターン
	レバー『左』	左移動	左移動	ひだり 左ターン
	レバー『右』	右移動	右移動	みぎ 右ターン
スペース または [A]	トリガボタン(A)	こうげき 攻撃	こうげき 攻撃	—
CTRL	トリガボタン(B)	ジャンプ	ジャンプ	—

(注1) ななめ移動はできない。

(注2) 攻撃はプレイヤーの移動方向におこなう。

(注3) 3D迷路内でのターンは、全てその場でのターンであり位置は変化しない。位置が変化するのは、前進の時のみである。



ゴエモン

ネズミ小僧

■『店』での操作方法

キーボード	ジョイスティック	内 容
スペース または [A]	トリガボタン(A)	せんたく 選択 (画面上のカーソルの移動)
CTRL	トリガボタン(B)	けつてい 決定 (カーソルの示す物を買う)

3. 基本ステージ構成

このゲームは、7つの諸国で構成されています。各国はそれぞれ7ステージ構成ですから、ゲーム全体として49ステージあることになります。

国 名	ステージ	特 長
いずも 雲 国	1 ~ 7	神々が出る神話のふるさと。漁村が多く操作に注意が必要。
たんば 波 国	8 ~ 14	山菜豊かな山国。どこにでも出没する「うりぼう」に注意。
せつ 津 国	15 ~ 21	商人の集まるあきないの国。商人たちのじゃまに屈するな。
お 江 国	22 ~ 28	土地の豊かな米どころで豪商が多い。城周りの守りは堅いぞ。
お 尾 張 国	29 ~ 35	金のシャチホコが近いぞ。地下通路の効率利用がカギ。
しな 濃 国	36 ~ 42	ここまでくれば江戸は地階、いや近い。もうひとがんばりだ。
え 江 戸	43 ~ 49	ついにきました大江戸。しかし、城の守りは最強だ。

■地下通路ステージ

各ステージには、あちらこちらに秘密の地下通路の入口があります。この地下通路は全部で約230種類あり、全部パターンが違います。どこにあるかはステージによってまちまちですから、自分で探してください。どうしても探しきれない、いくじなしの人は、お金をためてお店で「〇〇〇〇」を買ってください。一定時間の間だけ地下通路の入口が見えるようになります。また、国によっては、地上の通路だけを通ってはい関所へたどりつけないステージがあります。そんなステージではこの地下通路を探しだしてここを通らなければなりません。なお、地下通路には、アイテムや干両箱がごろごろ落ちており大変お得です。うまくこの地下通路を利用してください。

■3D迷路

各ステージのとある店に入ると、『秘密の3D迷路』なるものがあります。お金を払ってここに入ると……そこには得するアイテムがいっぱい置かれています。敵は出ませんし、タイムも減らないので、これを利用しない手はありません。ただし、ステージによって迷路のかたちや出口の場所が違います。従って、まずマップを手に入れてから攻めるのが正攻法です。また、ステージによっては、ここに入らないとそのステージをクリアできない場合もある様なので注意してください。

■ お店

諸国には、いろいろな店があります。旅の途中で必要なアイテムはこれらのお店で揃えていきましょう。どの店で何を売っているかは店をたずねて自分で調べてください。参考までに各店にインタビューしてきましたので聞いてください。

よろず屋	「旅に必要な道具から食物まで、何でも売ってますよ。よってらっしゃい」
宿屋	「ここに一晚泊すると体力が回復して旅が楽になるよ。サービスしまっせ」
と博屋	「にいさん、ゼ二儲けは運だっせ。パツと張って度胸のええとこみせてや」
質屋	「お金がいる時、おまかせください。あなたのアイテムで用立てしますよ」
はてな屋	「何を売ってるかって？ お上の目があるから大きな声じゃ言えねえなあ」
情報屋	「皆の衆が知りたがっている事、そつとお教えしようじゃあーりませんか」

4. 武器とパワーアップ

- プレイヤーが通常使用できる武器は「ゴエモン」が『きせる』、「ネズミ小僧」が『ハリセン』です。威力はどちらも同じで、直接敵に対して攻撃します。
- プレイヤーのパワーアップは「ゴエモン」も「ネズミ小僧」も同じです。

パワーアップ	必要アイテム	備考
スピードアップ	「ぞうり」	最高3段階まで。
小判投げ	「パチンコ」	プレイヤーが敵にあたると失う。

5. パラメータ要素について

このゲームでは、『時間(じかん)』『小判(こばん)』『体力(たいりょく)』というゲームを左右する3つの要素があり、それぞれ画面の上に表示されています。

- 時間
 - 『時間』は、各ステージごとに一定の長さがあらかじめ設定されており、時間が経過するごとに減ってゆきます。『時間』が0になるとプレイヤーはアウトになり一人失います。

- 時間
 - 『時間』は、「〇×〇」を買うことによって一定量増やすことができます。
- 各ステージの関所を無事通ると、残った『時間』はボーナス得点として得点の中に加算されます。

2. 小判

- 『小判』は、プレイヤーがいろいろなアイテムを買ったり情報を手に入れたりするのに絶対必要なものです。『小判』は、敵をやっつけたり「×〇×」を取ったりすると手に入ることができます。また、あちらこちらの「〇〇」の中にも隠されています。集め過ぎても損はありませんよ。
- 持つことのできる『小判』は、最高9999両です。
- どうしても『小判』が足りない時は、自分の持っているアイテムを質屋に入れて『小判』に換えることができます。

3. 体力

- 『体力』は、敵に当たるたびに減ってゆき、これが0になるとプレイヤーはアウトになり一人失います。
- 『体力』が減ってきたら食物を食べたり、宿屋に泊まったりして『体力』を回復させることができます。
- 『体力』の最高値はあらかじめ設定されていて、最高値の時は食物を食べたり宿屋に泊まっても『体力』は増えません。しかしどこかで「〇×〇×〇」を手に入れることで『体力』の最高値を増やすことができます。『体力』の最高値が大きくなるとそれだけ耐久力もアップすることになります。

6. 得点

天狗、山賊、いたずらスズメ、Oh! サカナ	500点
上記以外の敵	100点
おみっちゃん・ゆき姫	1000点
3D迷路クリア	10000点
関所通過	残り時間×10点



7. 「ゲームを10倍楽しむカートリッジ」の使い方

「がんばれゴエモン! からくり道中」はMSX2専用のため「10倍楽しむカートリッジ」の中で使用できる機能が限定されています。また、使用方法も従来と全く違いますので以下の説明をよく読んで正しくご使用ください。

1 カートリッジの装着

従来の装着スロットと逆のスロットを使用する。つまり、スロット番号の小さな方に「がんばれゴエモン! からくり道中」を、スロット番号の大きな方へ「10倍楽しむカートリッジ」を装着する。

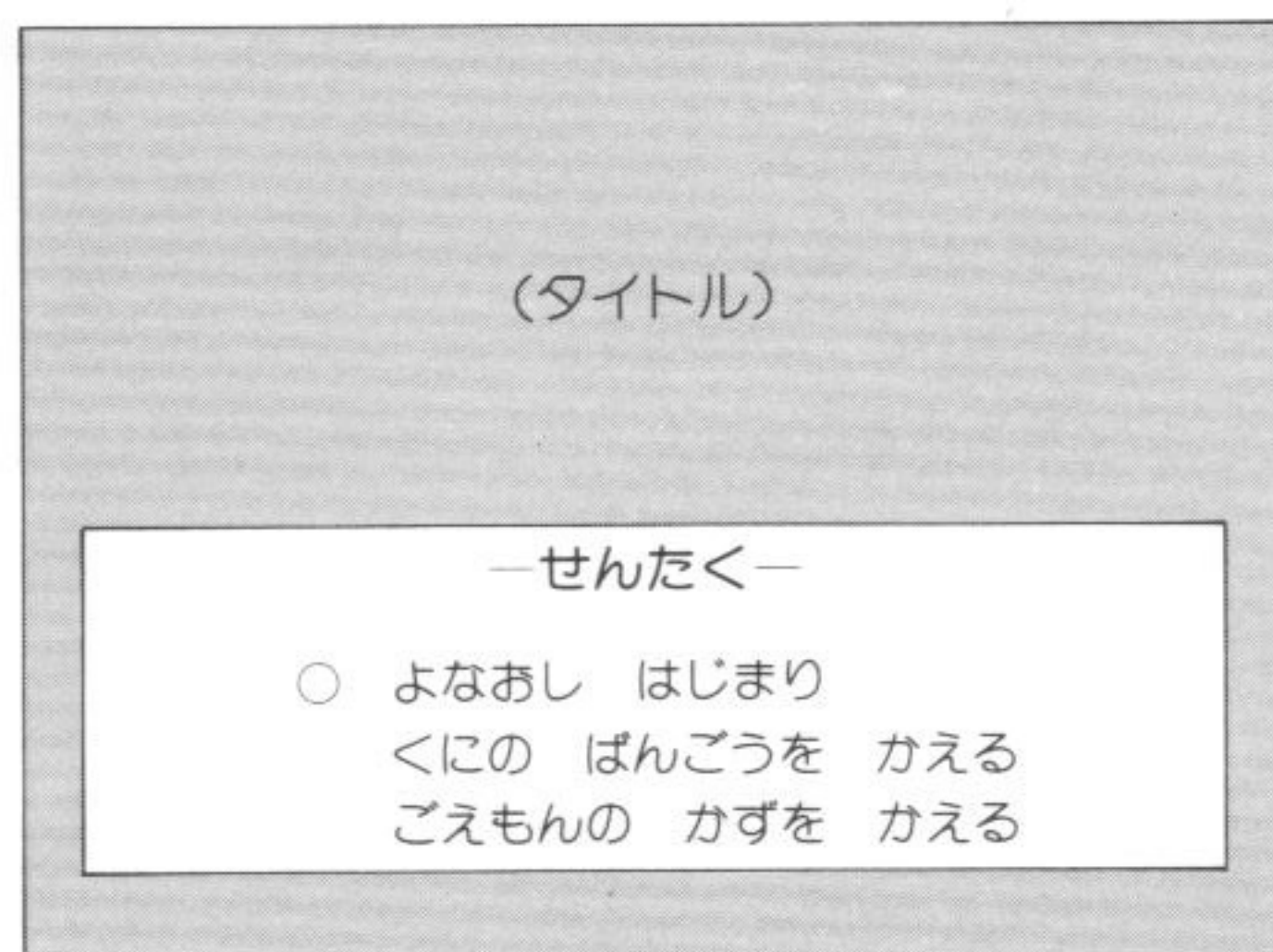
2 使用できる機能

①ステージ数設定 ②プレイヤー数設定 ③ゲームストップ機能 ④コマ送り機能

3 使用方法

(1) ステージ数設定、プレイヤー数設定

ゲームスタート時に右の画面が表示されるので、従来の方法と同じようにカーソルで機能を選択し、数字キーで希望の数字を入力する。ゲームをスタートするには「よなおし はじまり」を選択して、スペースキーを押す。以降、通常のゲームをする時の操作と同じ。二人用を選択した時は二人共同設定に変更される。



(2) ゲームストップ機能、コマ送り機能

- ①ゲーム中 [STOP] キーを押すとゲームが止まる。(ゲームストップ機能)
 - ②止まった状態で [;+] キーを押すと1コマずつゲームがすすむ。(コマ送り機能)
 - ③再び [STOP] キーを押すとゲームが再開される。
- (注意: 通常使用する [F1] キーではゲームは止まりますがコマ送り機能は使用できません。)

4 使用上の注意

ステージ数の変更は1~7までのみです。それ以外の入力は無効となります。

8. ゲームのセーブ・ロード

このゲームは、ゲーム途中の状態を『キーワード方式』でセーブができます。つまり、その『キーワード』を覚えておけば、パソコンの電源を切っても再びその『キーワード』を入力することによってセーブした途中の場所からゲームが続けられる、というわけです。この方法は、テープやフロッピーディスクを一切使わず、しかも非常に手軽にだれにでも操作できます。

(1) ゲームのセーブ

- ①ゲーム中、セーブしたい場所にきたら [F1] キーでポーズをかけます。
- ②次に [F2] キーを押すと画面上に『キーワード』が表示されます。
- ③この『キーワード』は9文字で構成されており、これを覚えておくと、後日この『キーワード』を利用して、途中から始めることができます。
- ④『キーワード』によるセーブは、1ステージで1回しかできません。したがって、一度『キーワード』を読み出すと、次に『キーワード』を読み出すためには、一度ステージクリアしなければなりません。

(2) ゲームのロード

- ①ゲームをスタートする時、[CTRL] キー(ジョイスティックの場合はトリガボタンB)でスタートさせます。
- ②パソコンは「あんごうは?」と聞いてきますから、すかさず、覚えておいた『キーワード』をキーボードから入力します。入力方式はカナ入力です。
- ③9文字の入力が終了すると、パソコンは自動的に『キーワード』を検査し、正確な『キーワード』であればゲームが途中からスタートします。
- ④『キーワード』が正しくないときは、画面はそのまま有無を言わずコナミロゴの画面に戻ってしまいます。
- ⑤『キーワード』の入力は、途中で間違っても修正できません。入力は慎重に行ってください。
- ⑥『キーワード』を使用して途中からゲームを続ける場合、『キーワード』を読み出した時に持っていたアイテムは全て無くなっています。また、得点と小判は0から始まり、体力と時間は初期の状態から始まります。

(3) 二人プレイのときの『キーワード』の使用について

- ①二人プレイの時は、『キーワード』の読み出しは、プレイヤーごとに、それぞれ行ないます。プレイヤー1(ゴエモン)がゲームをしている時に読み出した『キーワード』はプレイヤー1だけのものです。
- ②『キーワード』を入力する時は、常に一人プレイに限定されます。したがって、『キーワード』を入力する時にゴエモン(プレイヤー1)の『キーワード』を入力するとゴエモンの一人プレイとしてゲームが始まります。同じように『キーワード』を入力する時にネズミ小僧(プレイヤー2)の『キーワード』を入力するとネズミ小僧の一人プレイとしてゲームが始まることになります。

★『キーワード』に関する問合せや質問には、一切お応え出来ません。あらかじめご了承ください。

9. アイテム紹介

アイテムは、「ゴエモン」や「ネズミ小僧」が世直し道中を無事達成するためにいろいろ役にたつものばかりです。どのアイテムが何の役目をするかは決まっています。下にアイテムの種類と役目を紹介しましょう。説明のないアイテムは、道中にある「情報屋」に聞けば教えてくれます。ここで教えてしまうと「情報屋」の商売のじゃまになってしまいますから……。



■通行手形■
3枚集めることにより関所を通ることができる。絶対必要。



■お守り■



■いんろう■



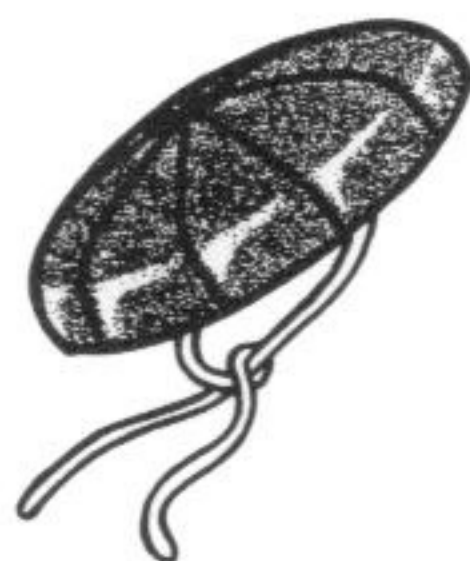
■ぞうり■
プレイヤーがスピードアップできる。最高3段階まで。



■パチンコ■
小判投げ攻撃ができるようになる。



■砂時計■



■三度笠■



■よろい■



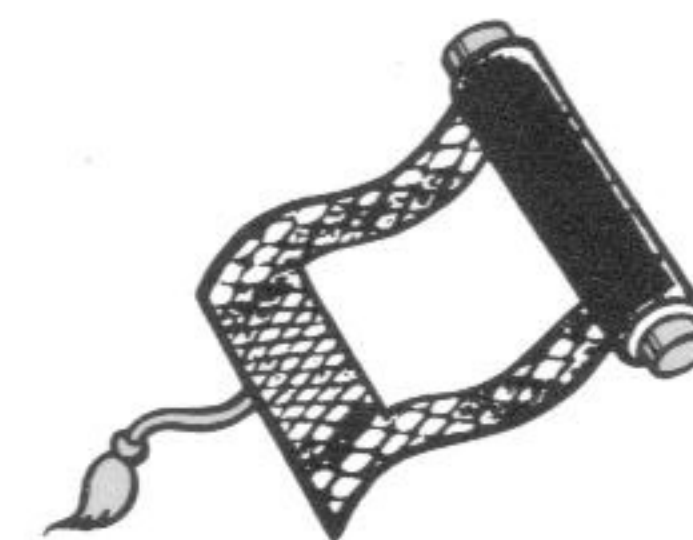
■かぶと■



■親分の書状■
村や町をしきっている「親分」の紹介状。これがないとあちらこちらでよその扱いを受け、道中苦労する。



■ろうそく■



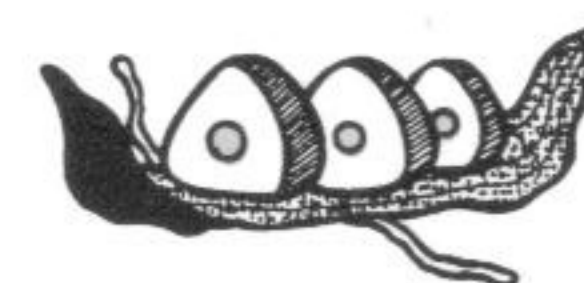
■まきもの■



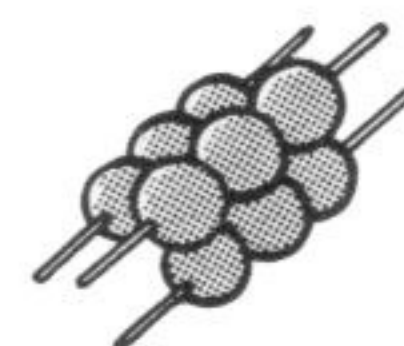
■大入袋■
プレイヤーが一人増える。



■ひょうたん■



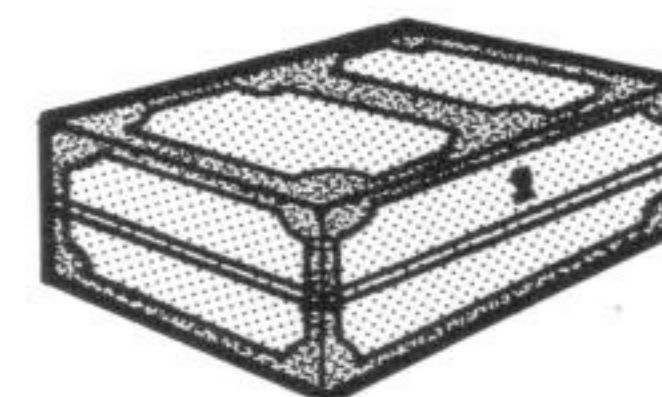
■弁当■
体力が0になると自動的に体力が満タンになる。一度使うとなくなる。



■だんご■
プレイヤーの体力が一定値回復する。



■うどん■
プレイヤーの体力が一定値回復する。



■千両箱■
小判が200両ふえる。



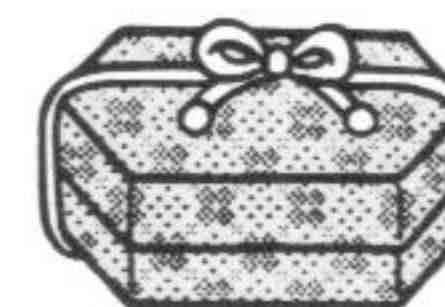
■まねき猫■



■つぼ壺■



■ひょっとこ■



■玉手箱■

10. 登場人物



御用役人

いつ何時でもゴエモンとネズミ小僧を追いかける。銭形警部のような執念深い役人。御用提灯を投げてくる。100点 5両



素浪人

傘張で生計をたてる素浪人。義理にかたく人情にもろい。100点 10両



町侍

町中をわがもの顔で闊歩する天狗侍。100点 10両



武者

仕官をめざして日夜修行にはげむ若侍。100点 10両



家臣

槍を手にろうぜき者をうちとるのが仕事のオジン侍。100点 10両



腰元

これがこわい！ なんてつつてバクダン。ナギナタ振りながら爆弾をなげてる。オバサンパワー、ばくはつだあ。100点 10両



渡世人

「あつしにはかわりのねえことでごさんす」といながら、ゴエモンに体当たりしてくる。100点 10両



荒法師

錫杖をぶんぶんふりまわす城の番人。100点 10両



忍者

ゴエモンを密かにつけねらう、神出鬼没の集団。100点 10両



鉄砲隊

城を守るために城の周りに配置された強力な守備隊。100点 10両



スリ

ゴエモンやねずみ小僧のフトコロをねらう大胆なコソドロ。100点 5両



山賊

通行人をめざとく襲う悪人。500点 10両



飛脚

職業柄、すぐ物を運びたがる。100点 10両



与作

コエをかついでウロウロするオ・ツ・チ・ヤ・ン。100点 10両



田吾作

常にクワを持ち「開墾一番！」の白々を送るガッツな百姓。100点 10両



天狗

天空山より舞い降り、うちわをなげる。500点 20両



赤鬼さん

鬼が島にすむつよい赤鬼。決して泣かない。100点 10両



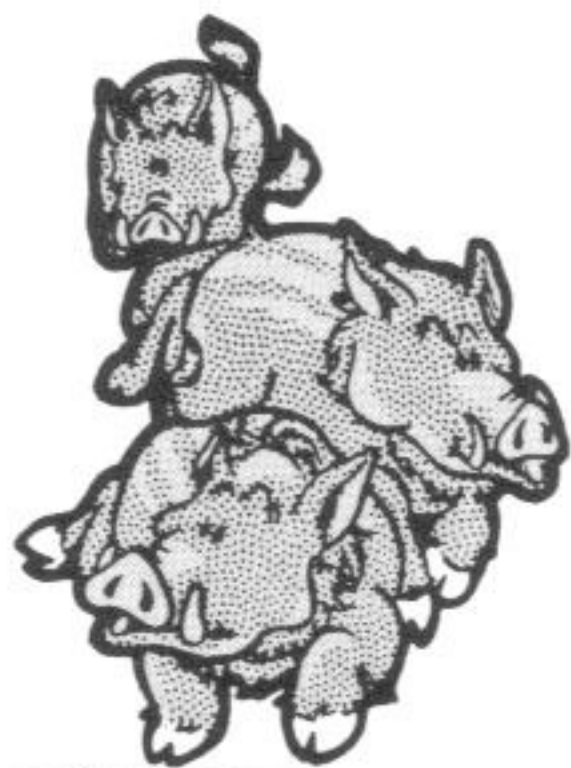
いたずらズメ

人に向かってフンをおとす。500点 0両

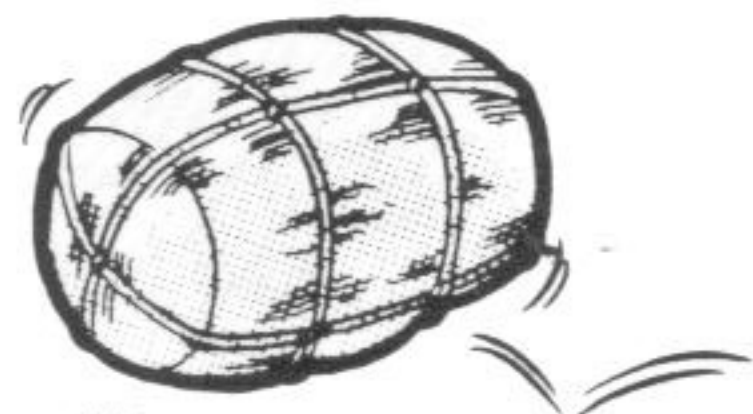


とんでるニワトリ

町中を疾風のごとくかけぬける行動派ニワトリ。100点 0両



■うりぼう■
 丹波生まれの丹波育ち、ころころした子イノシシ。3匹編隊で突進してくる。肉鍋にするとうまい。
 100点 5両



■米俵■
 おやみやたらに転がってくる米俵。
 0点 0両



■お店のおじさん■
 「へい、いらっしゃい! 何か買っとくれ。」
 0点 0両



■つぼふりカツ■
 「よござんすか、ほないきまつせ。ほつ!」
 0点 0両



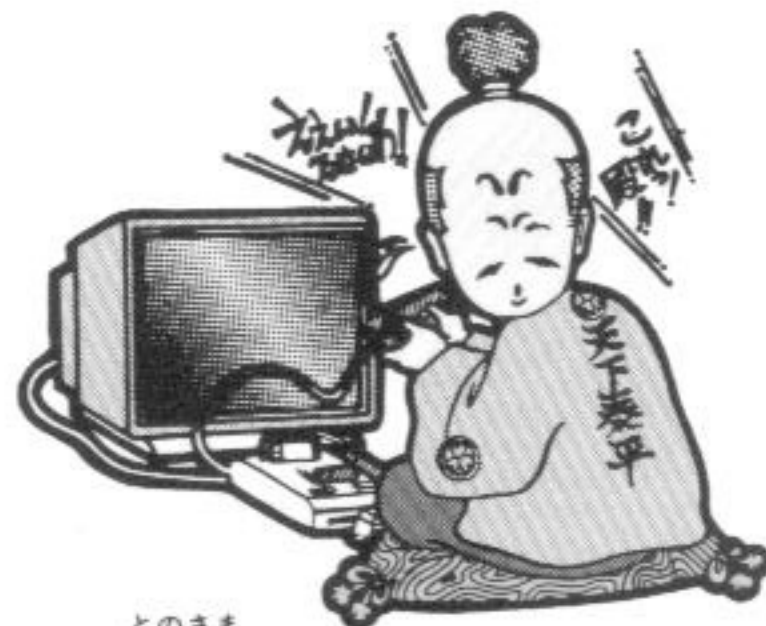
■ブツエレキガニ■
 ブツ、ブツ、ブツとアワをふく電気ガニ。100点 0両



■おみっちゃん■
 おみっちゃん、ええ娘になりはつたなあ。ええいボーナスあげちゃう。でもたたくと罰金50両よ。
 1000点 0両



■お店のおばさん■
 「ようおこし。なんぞ買うとくれやす。」
 0点 0両



■殿様■
 「余は殿じゃ。」
 0点 0両



■Oh! サカナ■
 とつぜん飛び出し、旅人をOh! と驚かせる。500点 0両



■ゆき姫■
 ハーゲンダッツのチョコナッツが大好きなお姫様。タッチすればボーナス、たたくと罰金50両。
 1000点 0両



■土地の親分■
 「郷に入らば郷に従えってんだ、べらぼうめ!」
 0点 0両

11. 開発後記

ファミコンソフトで大人気の『がんばれゴエモン! からくり道中』が、コナミのMSXソフトを応援してくれているみんなの絶大な要望に応えて、今回MSX2版でお届けいたします。MSX2版では、新しく「ネズミ小僧」が加わり、ステージの方も地上49ステージ、地下通路230ステージと大幅拡大。キャラクターや音楽も開発スタッフがファミコン版をさらにグレードアップして制作したものです。

ファミコン版は2Mビットでしたが、MSX2版では1Mビットの中にファミコン版の持つおもしろさ以上の「スリル」と「アクション」と「謎解き」を凝縮しました。

■スタッフ■

★著作 コナミ工業株式会社



★メイン・プログラマー



★グラフィック・デザイナー



★アシスタント・プログラマー



★音響



★商品デザイン



★広報



★企画・制作

- 落丁・乱丁を除き、この取扱説明書の再発行はいたしません。
- この製品は、MSX2規格のパーソナルコンピュータに共通してご使用いただけます。
- カートリッジを着脱するときは必ず本体電源をOFFにしてください。
- 精密機器ですから絶対分解しないでください。
- 長時間にわたりゲームをする時は、1時間ごとに10~20分の休憩をしましょう。
- この商品はコナミ工業株式会社が開発したオリジナル作品です。当社の許可なく映像、音響、プログラム、印刷物などの、一部または全部を複製することを禁じます。